

Aplikace I.CA QTSA – testovací prostředí

1) Instalace

- Rozbalte soubor *1_6tst.zip* – spusťte exe soubor *1_6tst\QTSAklient1.6.tst.exe* - časové razítko ukládá ve formátu TST (TimeStampToken)

nebo

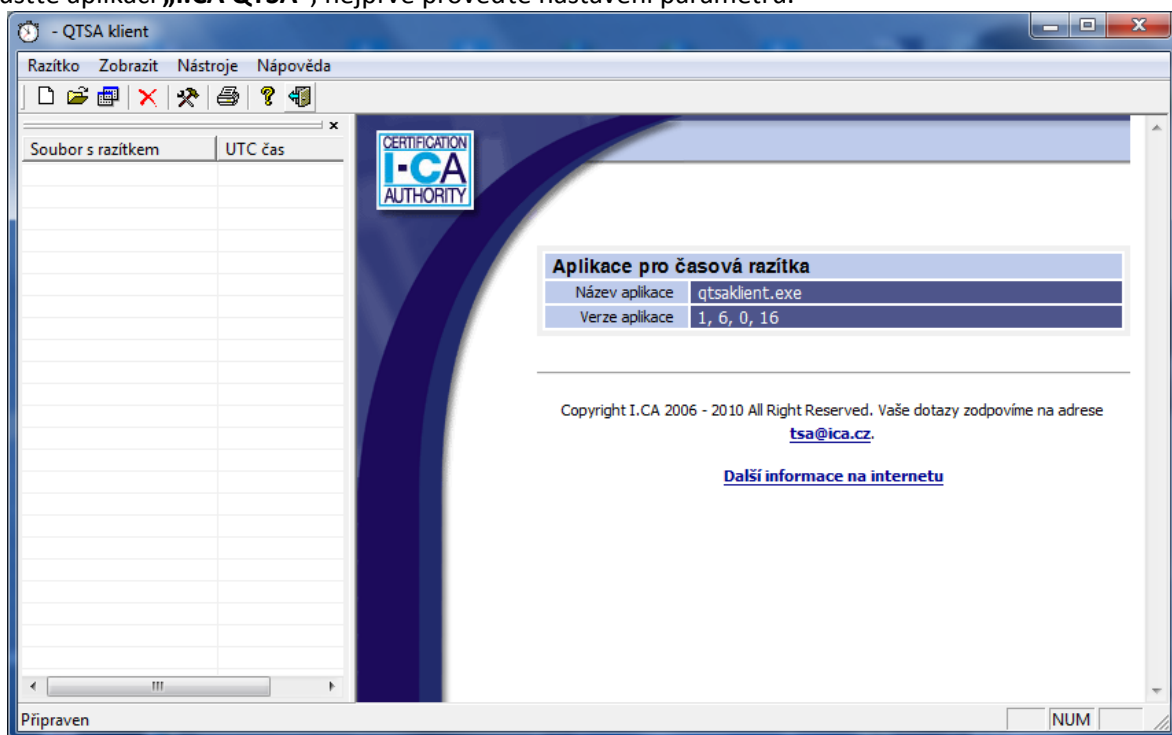
Rozbalte soubor *1_6tsr.zip* – spusťte exe soubor *1_6tsr\QTSAklient1.6.tsr.exe* - časové razítko ukládá ve formátu TSR (TimeStampResponse).

- Průvodce instalací je uživatelsky intuitivní, odsouhlaste Licenční smlouvu a pokračujte dalšími kroky. Zadejte umístění, po úspěšně dokončené instalaci budete mít na ploše tuto ikonu aplikace:



2) Nastavení

- Spusťte aplikaci „I.CA QTSA“, nejprve proveďte nastavení parametrů.



- Nastavte údaje pro spojení s testovací časovou autoritou, ty jsou rozdílné dle konkrétního typu autentizace.
Nástroje > Nastavení

Připojení k Internetu

Použít nastavení Internet explorer (doporučeno)

Použít proxy server

Proxy server:port

Uživatel

Heslo

Přímé připojení do internetu

Politika časové autority:

Server časové autority:

HASH algoritmus: SHA-1 SHA-256 SHA-512

Copyright I.CA 2006-2010 All Right Reserved. Vaše dotazy zodpovíme na adrese tsa@ica.cz.

Tyto údaje je nutné vždy změnit dle aktuálních hodnot!!!

Nastavení pro časová razítka:


- Autentizace komerčním certifikátem I.CA:
 - Politika časové autority - 1.3.6.1.4.1.23624.10.3.50.1.0
 - Server časové autority – <https://ttsa.ica.cz/cgi-bin/razitko.cgi>
 - Hash algoritmus - SHA-256
- Autentizace jménem a heslem https:
 - Politika časové autority - 1.3.6.1.4.1.23624.10.3.50.1.0
 - Server časové autority - https://ttsabase.ica.cz/cgi-bin/razitko_base.cgi
 - Hash algoritmus - SHA-256
- Autentizace jménem a heslem http:
 - Politika časové autority - 1.3.6.1.4.1.23624.10.3.50.1.0
 - Server časové autority - http://ttsabase.ica.cz/cgi-bin/razitko_base.cgi
 - Hash algoritmus - SHA-256
- Autentizaci statickou IP adresou:
 - Politika časové autority - 1.3.6.1.4.1.23624.10.3.50.1.0
 - Server časové autority - http://ttsabase.ica.cz/cgi-bin/razitko_ip.cgi
 - Hash algoritmus - SHA-256

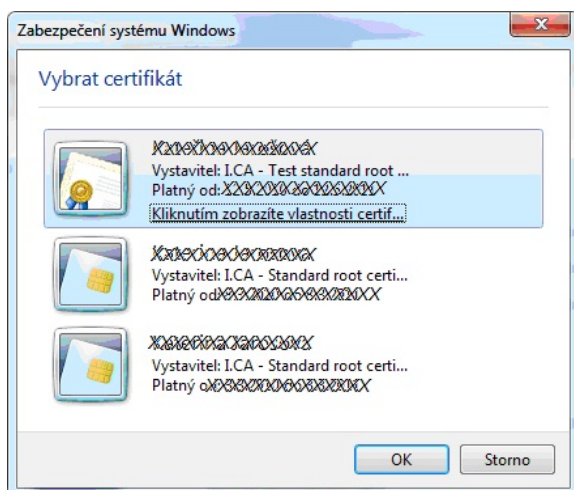
Nastavení pro archivní časová razítka (služba ATSA):

- Autentizace komerčním certifikátem I.CA:
 - Politika časové autority - 1.3.6.1.4.1.23624.10.3.50.1.0
 - Server časové autority - https://ttsa.ica.cz/cgi-bin/razitko_atsa.cgi
 - Hash algoritmus - SHA-256
- Autentizace jménem a heslem https:
 - Politika časové autority - 1.3.6.1.4.1.23624.10.3.50.1.0

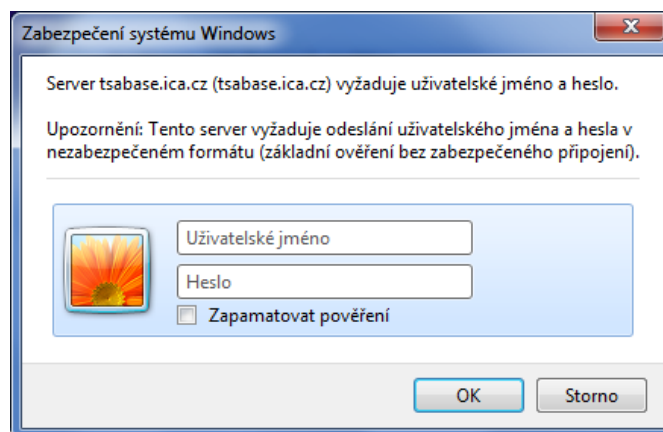
- Server časové autority - https://ttsabase.ica.cz/cgi-bin/razitko_atsa_base.cgi
- Hash algoritmus - SHA-256
- Autentizace jménem a heslem http:
 - Politika časové autority - 1.3.6.1.4.1.23624.10.3.50.1.0
 - Server časové autority - http://ttsabase.ica.cz/cgi-bin/razitko_atsa_base.cgi
 - Hash algoritmus - SHA-256
- Autentizace statickou IP adresou:
 - Politika časové autority - 1.3.6.1.4.1.23624.10.3.50.1.0
 - Server časové autority - http://ttsabase.ica.cz/cgi-bin/razitko_atsa_ip.cgi
 - Hash algoritmus - SHA-256

3) Vydání časového razítka:

- Kliknutím na ikonu  nebo volbou v menu **Razítko > Nové**, se zobrazí průvodce pro vydání časového razítka.
- V souborovém okně vyberte zdrojový soubor (soubor, ke kterému chcete vydat časové razítko). Po výběru zdrojového souboru klikněte na tlačítko **Otevřít**.
- Pokud je vše v pořádku, program se pokusí navázat zabezpečené on-line spojení se serverem TSA I.CA. Spojení je navazováno dle specifické autentizace. Pokud má uživatel nastaveno pro autentizaci jméno a heslo, zadá tyto údaje. Má-li přístup komerčním certifikátem, je systémem vyzván k výběru certifikátu. Při autentizaci statickou IP adresu, se musíte vždy hlásit z konkrétní IP adresy, kterou máte zaregistrovanou u I.CA.

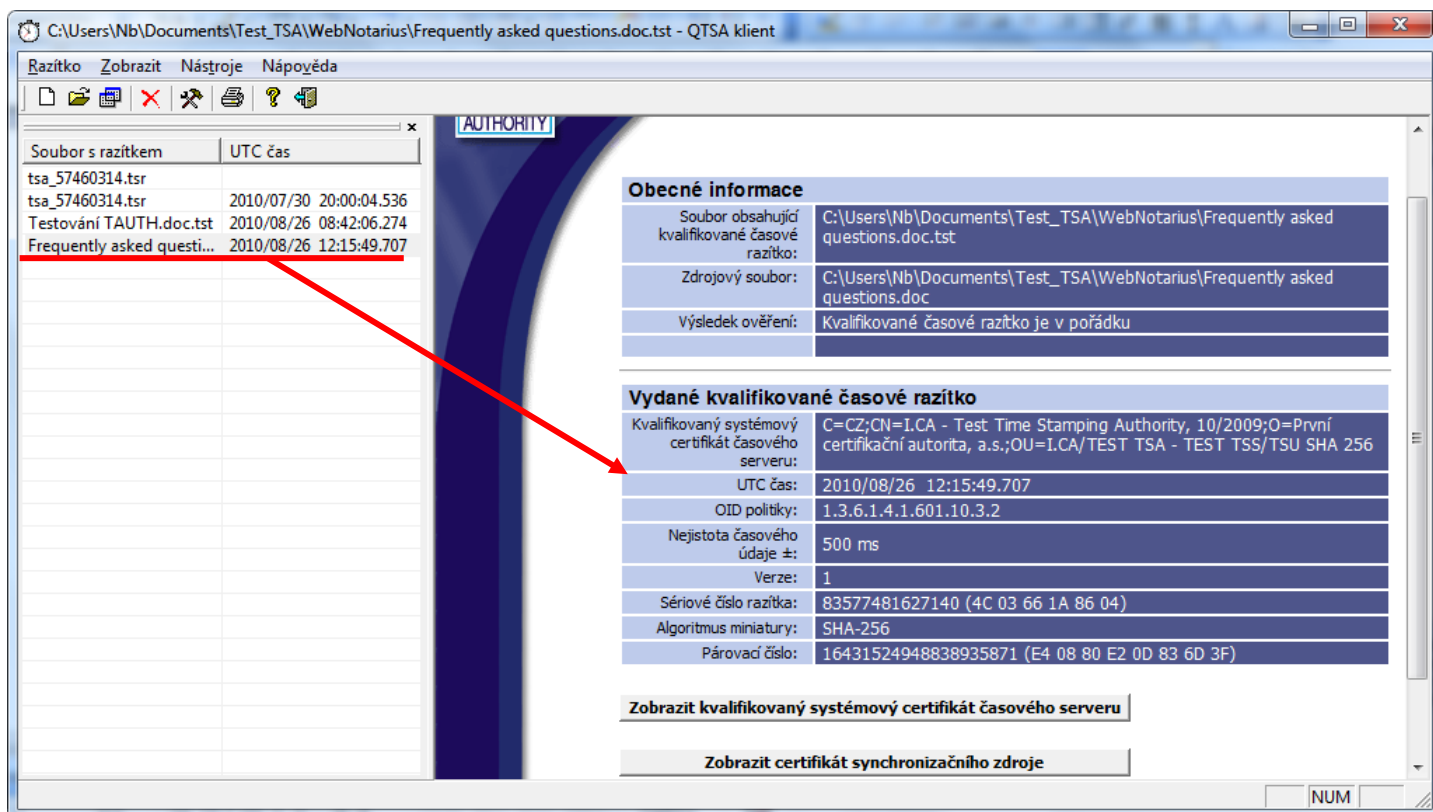


Výběr autentizačního certifikátu



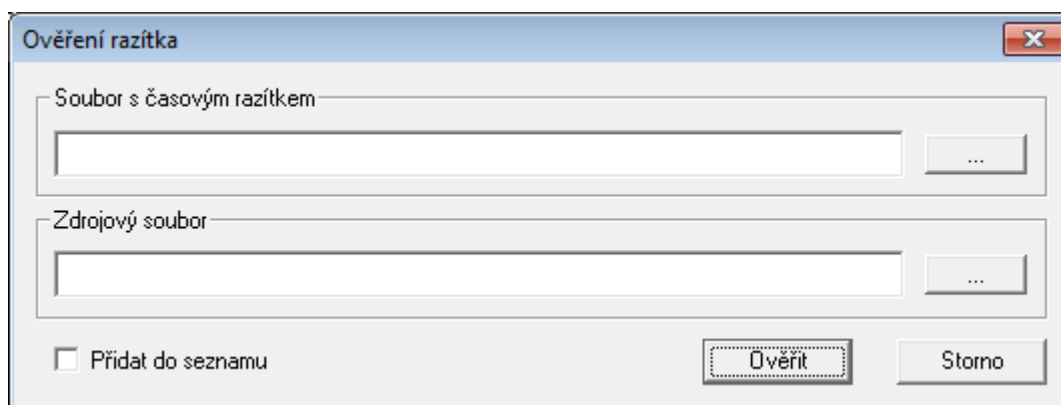
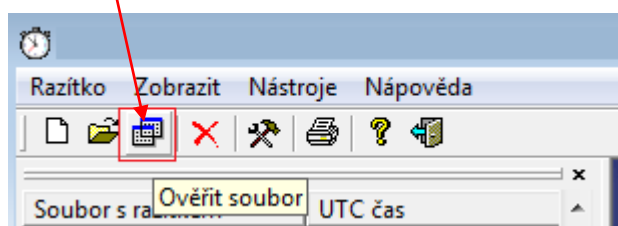
Zadání jména a hesla

- Přijaté razítko je poté vloženo do seznamu a údaje o razítku jsou zobrazeny v detailním pohledu v pravé části aplikace.

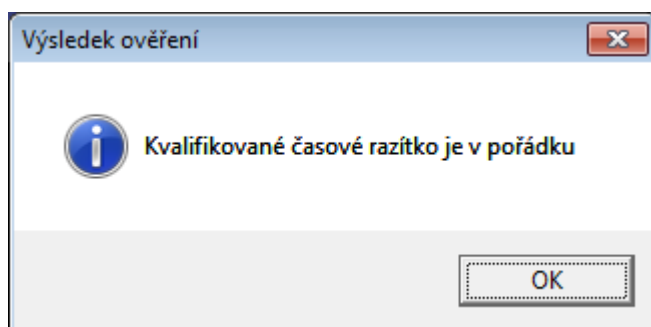


4) Ověření časového razítka:

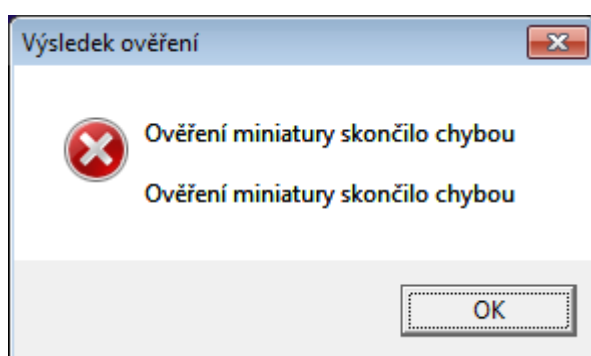
- Kliknutím na ikonu nebo volbou v menu **Razítko** > **Ověřit**, se zobrazí okno pro zadání zdrojového souboru a souboru s časovým razítkem.



- Po vybrání obou souborů zvolte tlačítko **Ověřit**. Dojde-li k úspěšnému ověření, zobrazí se kladný výsledek:



V opačném případě se zobrazí chybové okno:



Další informace jsou k dispozici v Nápovědě aplikace, případné jakékoliv dotazy vám zodpovíme na e-mailu: tsa@ica.cz